



Benchmarkreport zum Erfassungsjahr 2013

LLS – Leberlebendspende

Universitätsklinikum Schleswig-Holstein - Campus Kiel
Arnold-Heller-Str. 3
24105 Kiel

IK-Nr.: 260102343

Qualitätsindikatoren

Erstellt am: 12.05.2014 - 24/2014010004

Das AQUA-Institut ist als fachlich unabhängige Institution gemäß § 137a SGB V u.a. damit betraut, auf Basis der Richtlinie über Maßnahmen der Qualitätssicherung in Krankenhäusern (QSKH-RL) einrichtungsbezogene Auswertungen (Benchmarkreports) zu den direkten Leistungsbereichen der externen stationären Qualitätssicherung zu erstellen. Der vorliegende Ergebnisbericht bezieht sich auf die Daten des Erfassungsjahres 2013.

Dieser Benchmarkreport enthält unkommentierte Auswertungen zu allen Qualitätsindikatoren eines Leistungsbereiches sowie ergänzende, deskriptive Auswertungen (Basisauswertungen) im hinteren Teil des Berichtes. In Bezug auf die einzelnen Qualitätsindikatoren ist zu beachten, dass diese im Gegensatz zu der Basisauswertung, ggf. nur auf einen ausgewählten Teil der Grundgesamtheit fokussieren. Eine genaue Beschreibung der Indikatoren inklusive der aktuellen Rechenregeln ist auf der Internetseite www.sgg.de unter „Themen/Leistungsbereiche“ veröffentlicht. Eine kommentierte Zusammenfassung der wichtigsten Ergebnisse auf Bundesebene finden Sie zu jedem Leistungsbereich an anderer Stelle, im Qualitätsreport, der im Spätsommer veröffentlicht wird.

Für Rückfragen, Anregungen und konstruktive Kritik stehen wir Ihnen gerne zur Verfügung.

AQUA – Institut für angewandte Qualitätsförderung
und Forschung im Gesundheitswesen GmbH
Maschmühlenweg 8-10 · 37073 Göttingen

Telefon: (+49) 0551 - 789 52-0
Telefax: (+49) 0551 - 789 52-10

office@aqua-institut.de
www.aqua-institut.de

Inhaltsverzeichnis

Einleitung	4
Übersicht Qualitätsindikatoren	5
2125: Sterblichkeit im Krankenhaus	6
2127: Lebertransplantation beim Spender erforderlich	8
2128: Eingriffsspezifische oder allgemeine behandlungsbedürftige Komplikationen	10
Indikatorengruppe: Tod des Spenders innerhalb des 1. Jahres nach Leberlebendspende	12
12296: Tod des Spenders innerhalb des 1. Jahres nach Leberlebendspende	12
51603: Tod oder unbekannter Überlebensstatus des Spenders innerhalb des 1. Jahres nach Leberlebendspende	14
12549: Lebertransplantation beim Spender innerhalb des 1. Jahres nach Leberlebendspende erforderlich	17
12609: Beeinträchtigte Leberfunktion des Spenders (1 Jahr nach Leberlebendspende)	20
Indikatorengruppe: Tod des Spenders innerhalb von 2 Jahren nach Leberlebendspende	23
12308: Tod des Spenders innerhalb von 2 Jahren nach Leberlebendspende	23
51604: Tod oder unbekannter Überlebensstatus des Spenders innerhalb von 2 Jahren nach Leberlebendspende	25
12561: Lebertransplantation beim Spender innerhalb von 2 Jahren nach Leberlebendspende erforderlich	28
12613: Beeinträchtigte Leberfunktion des Spenders (2 Jahre nach Leberlebendspende)	31
Indikatorengruppe: Tod des Spenders innerhalb von 3 Jahren nach Leberlebendspende	34
12324: Tod des Spenders innerhalb von 3 Jahren nach Leberlebendspende	34
51605: Tod oder unbekannter Überlebensstatus des Spenders innerhalb von 3 Jahren nach Leberlebendspende	36
12577: Lebertransplantation beim Spender innerhalb von 3 Jahren nach Leberlebendspende erforderlich	39
12617: Beeinträchtigte Leberfunktion des Spenders (3 Jahre nach Leberlebendspende)	42
Erläuterungen	45
Basisauswertung	46

Einleitung

Die Leber ist das wichtigste Organ für den menschlichen Stoffwechsel. Patienten mit chronischem oder akutem Leberversagen können nur durch eine Transplantation überleben. Da die Zahl der Spenderorgane den Bedarf bei Weitem nicht abdeckt, sterben jedes Jahr viele Patienten während der Wartezeit auf ein Spenderorgan. Eine Leberlebendspende durch nahestehende Personen kann hier eine Therapiemöglichkeit sein.

Aufgrund des besonderen anatomischen Aufbaus der Leber in Form mehrerer Segmente und ihrer großen Regenerationsfähigkeit ist es möglich, Teile der Leber von einem lebenden Spender auf einen Empfänger zu übertragen. Die Leberlebendspende stellt insbesondere in der Kinder-Transplantationschirurgie eine Möglichkeit dar, die Verfügbarkeit von Organen zu steigern und so die Therapiemöglichkeiten leberkranker Kinder zu ergänzen.

Lebendorganspenden sind von einer intensiven ethischen Diskussion begleitet, da hier Operationen an gesunden Menschen durchgeführt werden. Voraussetzungen für eine Lebendspende sind der gute Gesundheitszustand des Spenders und die Freiwilligkeit der Spende. Vor diesem Hintergrund erlaubt das deutsche Transplantationsgesetz die Leberlebendspende ausschließlich an Verwandte ersten und zweiten Grades, an Ehegatten und Verlobte sowie andere Personen, die dem Spender „in besonderer persönlicher Verbundenheit offenkundig nahestehen“. Zum Schutz des Spenders, dessen Sicherheit und Gesundheit höchste Priorität haben, muss vor jeder Lebendspende eine Stellungnahme einer unabhängigen Lebendspende-Kommission vorliegen. Der Leistungsbereich Leberlebendspende bezieht sich ausschließlich auf den Spender. Bei der Lebendspende soll durch bestmögliche Qualität der medizinischen Behandlung und sorgfältige präoperative Bewertung des Spenders ein Höchstmaß an Sicherheit erreicht werden. Es gilt, jede Komplikation für den Spender zu vermeiden.

Bei Patienten mit der Stoffwechselkrankheit Amyloidose ist aufgrund eines Gendefekts eine Lebertransplantation notwendig. Allerdings kann die entnommene Leber in einen anderen Patienten, der nicht von Amyloidose betroffen ist, verpflanzt werden. Der ebenfalls transplantierte Gendefekt macht sich erst rund 30 Jahre nach Transplantation bemerkbar, sodass Patienten auf der Warteliste ab einem gewissen Alter als Empfänger in Frage kommen. Die Spender dieser Organe sind somit gleichzeitig Empfänger von Organen. Das Ergebnis dieser sogenannten Dominospende kann die Indikatoren für die Lebendspende verzerren, da die betroffenen Patienten ein anderes Risiko haben als gesunde Spender. Daher wird die sogenannte Dominospende aus der Berechnung der Indikatoren ausgeschlossen. Diese Patienten werden jedoch im Leistungsbereich Lebertransplantation als Empfänger eines Organs berücksichtigt.

In der Ergebnisdarstellung für die Überlebensraten im Follow-up ist zu berücksichtigen, dass zusätzlich zu den bisherigen Indikatoren, die die 1-, 2- oder 3-Jahres-Überlebensraten bei bekanntem Überlebensstatus abbilden, das Indikatorergebnis als Worst-Case-Analyse ausgewiesen wird. Das bedeutet, dass alle Patienten, zu denen keine Informationen zum Überlebensstatus vorliegen, als verstorben betrachtet werden. Der Indikator misst demnach tatsächliche und aufgrund mangelhafter Dokumentation nicht auszuschließende Todesfälle. Somit treffen die Worst-Case-Indikatoren eine Aussage über die Dokumentations- bzw. Nachsorgequalität der Einrichtungen.

Übersicht Qualitätsindikatoren

QI-ID	Bezeichnung	Referenzbereich	Ergebnis Klinik	Ergebnis Bund
2125	Sterblichkeit im Krankenhaus	Sentinel-Event	0,00 %	0,00 %
2127	Lebertransplantation beim Spender erforderlich	Sentinel-Event	0,00 %	0,00 %
2128	Eingriffsspezifische oder allgemeine behandlungsbedürftige Komplikationen	Sentinel-Event	11,11 %	10,84 %
Indikatorengruppe: Tod des Spenders innerhalb des 1. Jahres nach Leberlebendspende				
12296	Tod des Spenders innerhalb des 1. Jahres nach Leberlebendspende	Nicht definiert	0,0 %	0,0 %
51603	Tod oder unbekannter Überlebensstatus des Spenders innerhalb des 1. Jahres nach Leberlebendspende	Sentinel-Event	0,00 %	13,89 %
12549	Lebertransplantation beim Spender innerhalb des 1. Jahres nach Leberlebendspende erforderlich	Sentinel-Event	0,00 %	0,00 %
12609	Beeinträchtigte Leberfunktion des Spenders (1 Jahr nach Leberlebendspende)	Sentinel-Event	0,00 %	0,00 %
Indikatorengruppe: Tod des Spenders innerhalb von 2 Jahren nach Leberlebendspende				
12308	Tod des Spenders innerhalb von 2 Jahren nach Leberlebendspende	Nicht definiert	0,0 %	0,0 %
51604	Tod oder unbekannter Überlebensstatus des Spenders innerhalb von 2 Jahren nach Leberlebendspende	Sentinel-Event	0,00 %	8,57 %
12561	Lebertransplantation beim Spender innerhalb von 2 Jahren nach Leberlebendspende erforderlich	Sentinel-Event	0,00 %	0,00 %
12613	Beeinträchtigte Leberfunktion des Spenders (2 Jahre nach Leberlebendspende)	Sentinel-Event	0,00 %	0,00 %
Indikatorengruppe: Tod des Spenders innerhalb von 3 Jahren nach Leberlebendspende				
12324	Tod des Spenders innerhalb von 3 Jahren nach Leberlebendspende	Nicht definiert	0,0 %	0,0 %
51605	Tod oder unbekannter Überlebensstatus des Spenders innerhalb von 3 Jahren nach Leberlebendspende	Sentinel-Event	0,00 %	12,36 %
12577	Lebertransplantation beim Spender innerhalb von 3 Jahren nach Leberlebendspende erforderlich	Sentinel-Event	0,00 %	0,00 %
12617	Beeinträchtigte Leberfunktion des Spenders (3 Jahre nach Leberlebendspende)	Sentinel-Event	5,88 %	1,39 %

2125: Sterblichkeit im Krankenhaus

Qualitätsziel

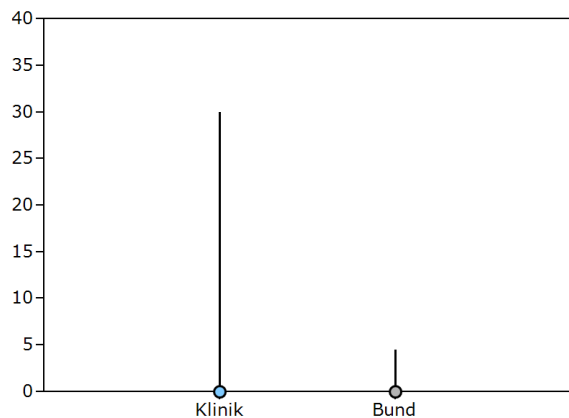
Keine Todesfälle nach Leberlebendspende.

Sterblichkeit im Krankenhaus

Indikator-ID	2125
Grundgesamtheit (N)	Alle Leberlebendspender unter Ausschluss von Dominospendern
Zähler	Verstorbene Leberlebendspender
Referenzbereich	Sentinel-Event ¹

Indikatorergebnis

(Klinik: N = 9 Fälle und Bund: N = 83 Fälle)

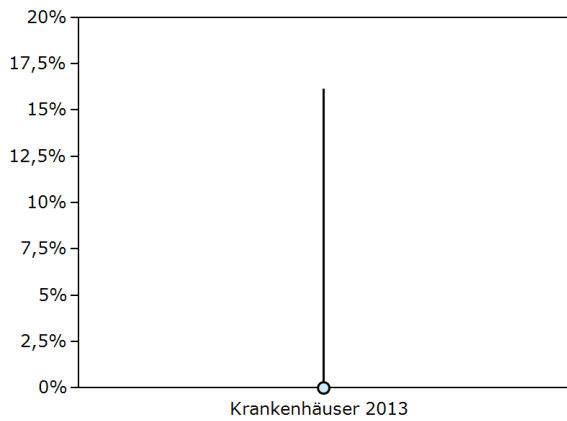


	Ergebnis n / N	Ergebnis %	Vertrauensbereich %
Klinik	0 / 9	0,00	0,00 - 29,91
Bund	0 / 83	0,00	0,00 - 4,42

¹Sentinel-Event-Indikatoren erfassen seltene, schwerwiegende Ereignisse (Sentinel-Events) von besonderer Bedeutung. Jeder Fall stellt eine Auffälligkeit dar, die eine Einzelfallanalyse im Strukturierten Dialog nach sich zieht.

Krankenhäuser mit mindestens 20 Fällen

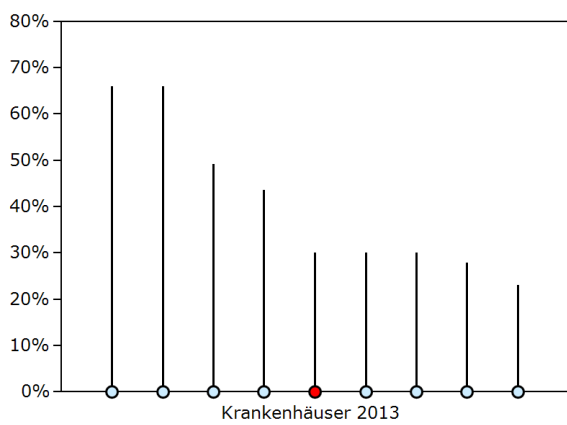
(Bund: N = 1 Klinik)



KH 1									
Bund	0,00 %								

Krankenhäuser mit 1 bis 19 Fällen

(Bund: N = 9 Kliniken)



	Min	P5	P10	P25	Median	P75	P90	P95	Max
Bund	0,00	0,00	0,00	0,00	0,00	0,00	0,00	0,00	0,00

2127: Lebertransplantation beim Spender erforderlich

Qualitätsziel

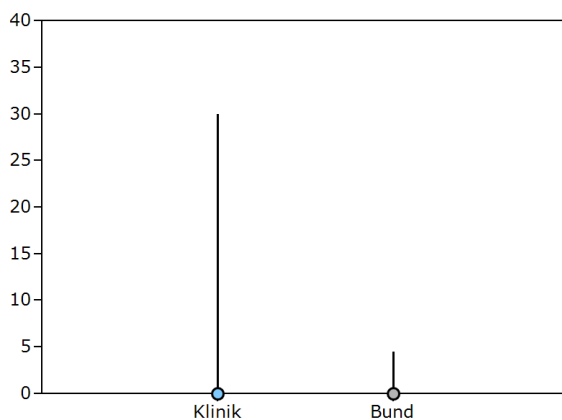
In keinem Fall Lebertransplantation nach Leberlebendspende erforderlich.

Lebertransplantation beim Spender erforderlich

Indikator-ID	2127
Grundgesamtheit (N)	Alle Leberlebendspender unter Ausschluss von Dominospendern
Zähler	Leberlebendspender, bei denen eine Lebertransplantation nach Leberlebendspende erforderlich wurde
Referenzbereich	Sentinel-Event ²

Indikatorergebnis

(Klinik: N = 9 Fälle und Bund: N = 83 Fälle)

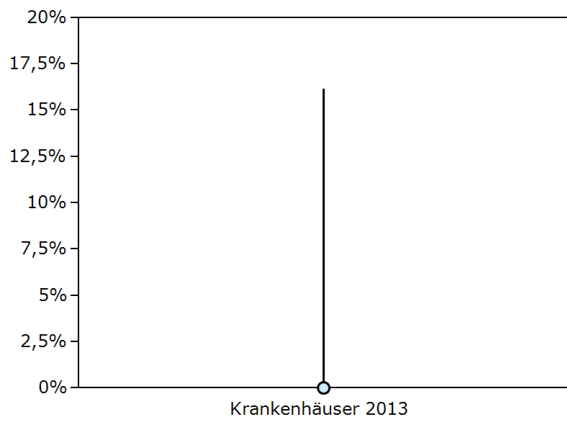


	Ergebnis n / N	Ergebnis %	Vertrauensbereich %
Klinik	0 / 9	0,00	0,00 - 29,91
Bund	0 / 83	0,00	0,00 - 4,42

²Sentinel-Event-Indikatoren erfassen seltene, schwerwiegende Ereignisse (Sentinel-Events) von besonderer Bedeutung. Jeder Fall stellt eine Auffälligkeit dar, die eine Einzelfallanalyse im Strukturierten Dialog nach sich zieht.

Krankenhäuser mit mindestens 20 Fällen

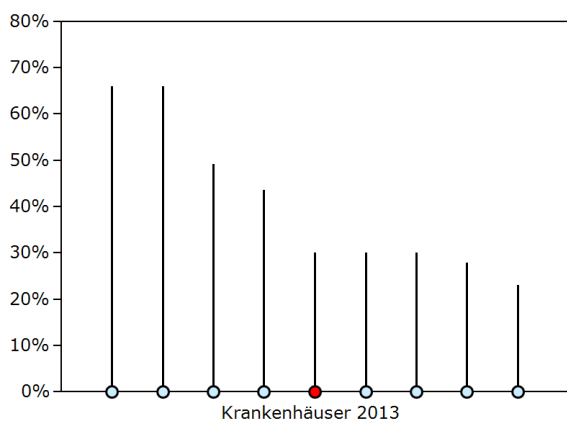
(Bund: N = 1 Klinik)



	KH 1								
Bund	0,00 %								

Krankenhäuser mit 1 bis 19 Fällen

(Bund: N = 9 Kliniken)



	Min	P5	P10	P25	Median	P75	P90	P95	Max
Bund	0,00	0,00	0,00	0,00	0,00	0,00	0,00	0,00	0,00

2128: Eingriffsspezifische oder allgemeine behandlungsbedürftige Komplikationen

Qualitätsziel

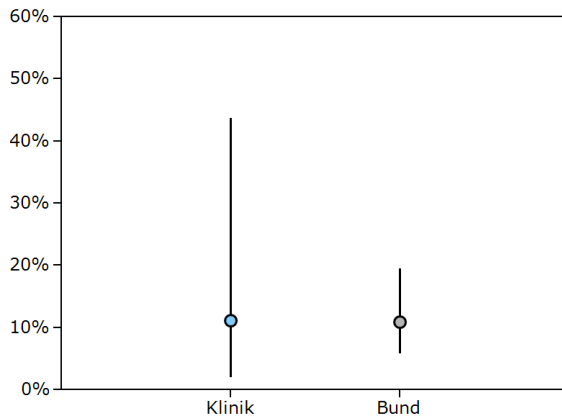
Selten operative oder allgemeine Komplikationen bei der Leberlebendspende.

Eingriffsspezifische oder allgemeine behandlungsbedürftige Komplikationen

Indikator-ID	2128
Grundgesamtheit (N)	Alle Leberlebendspender unter Ausschluss von Dominospendern
Zähler	Leberlebendspender mit mindestens einer eingriffsspezifischen oder allgemeinen behandlungsbedürftigen Komplikation
Referenzbereich	Sentinel-Event ³

Indikatorergebnis

(Klinik: N = 9 Fälle und Bund: N = 83 Fälle)



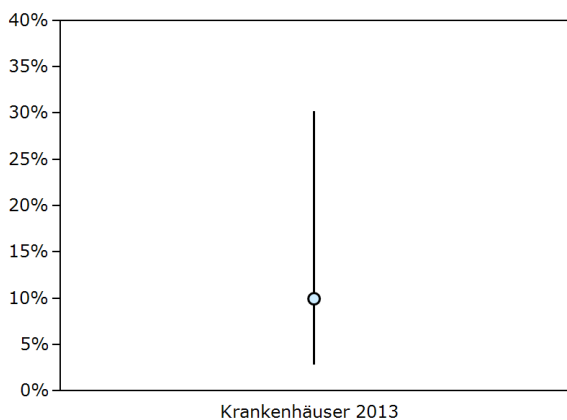
	Ergebnis n / N	Ergebnis %	Vertrauensbereich %
Klinik	1 / 9	11,11	1,99 - 43,50
Bund	9 / 83	10,84	5,81 - 19,34

³Sentinel-Event-Indikatoren erfassen seltene, schwerwiegende Ereignisse (Sentinel-Events) von besonderer Bedeutung. Jeder Fall stellt eine Auffälligkeit dar, die eine Einzelfallanalyse im Strukturierten Dialog nach sich zieht.

2128: Eingriffsspezifische oder allgemeine behandlungsbedürftige Komplikationen

Krankenhäuser mit mindestens 20 Fällen

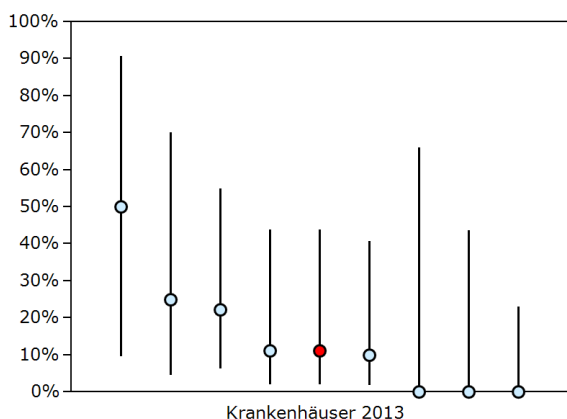
(Bund: N = 1 Klinik)



	KH 1								
Bund	10,00 %								

Krankenhäuser mit 1 bis 19 Fällen

(Bund: N = 9 Kliniken)



	Min	P5	P10	P25	Median	P75	P90	P95	Max
Bund	0,00	0,00	0,00	0,00	11,11	23,61	50,00	50,00	50,00

Indikatorengruppe: Tod des Spenders innerhalb des 1. Jahres nach Leberlebendspende

Qualitätsziel

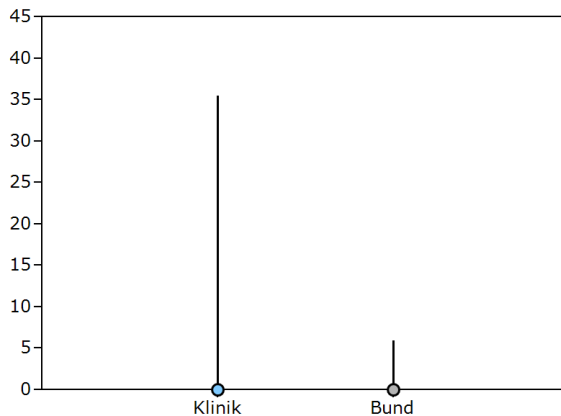
Keine Todesfälle innerhalb des 1. Jahres nach Leberlebendspende.

12296: Tod des Spenders innerhalb des 1. Jahres nach Leberlebendspende ⁴

Indikator-ID	12296
Grundgesamtheit (N)	Alle Leberlebendspender aus dem Erfassungsjahr 2012 mit bekanntem Follow-up-Status und unter Ausschluss von Dominospendern
Zähler	Leberlebendspender, die innerhalb des 1. Jahres nach der Spende verstorben sind ⁵
Referenzbereich	Nicht definiert

Indikatorergebnis

(Klinik: N = 7 Fälle und Bund: N = 62 Fälle)



	Ergebnis n / N	Ergebnis %	Vertrauensbereich %
Klinik	0 / 7	0,0	0,0 - 35,4
Bund	0 / 62	0,0	0,0 - 5,8

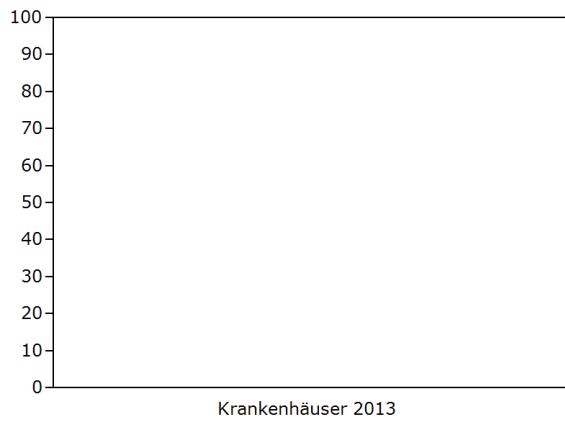
⁴Hinweise zu ggf. abweichenden Fallzahlen im Vergleich zur Vorjahresauswertung aufgrund nachträglich übermittelter Patientendaten, siehe Kapitel Erläuterungen.

⁵Hinweise zur Ermittlung eines bekannten, bzw. unbekanntem Überlebensstatus unter Nutzung der Follow-up-Dokumentation, siehe Kapitel Erläuterungen.

Indikatorengruppe: Tod des Spenders innerhalb des 1. Jahres nach Leberlebendspende

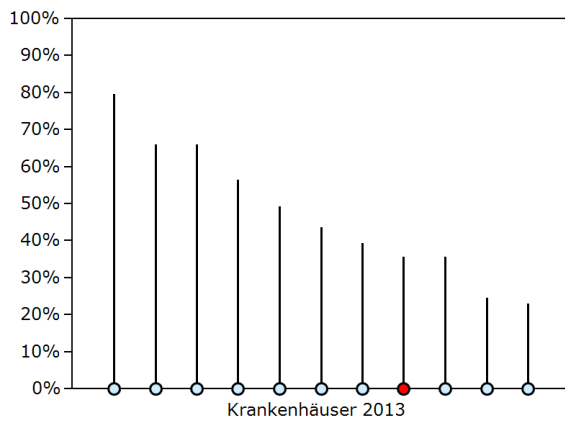
Krankenhäuser mit mindestens 20 Fällen

(Bund: N = 0 Klinik)



Krankenhäuser mit 1 bis 19 Fällen

(Bund: N = 11 Kliniken)



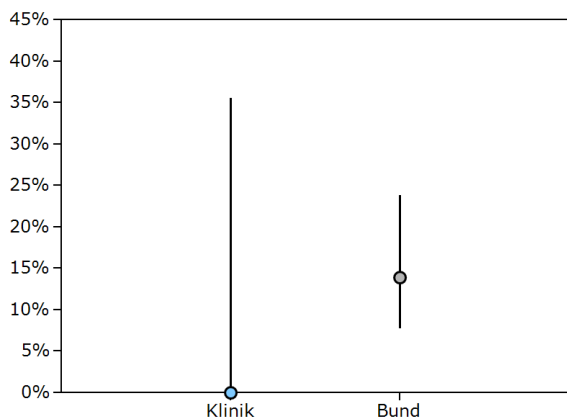
	Min	P5	P10	P25	Median	P75	P90	P95	Max
Bund	0,0	0,0	0,0	0,0	0,0	0,0	0,0	0,0	0,0

51603: Tod oder unbekannter Überlebensstatus des Spenders innerhalb des 1. Jahres nach Leberlebendspende ⁶

Indikator-ID	51603
Grundgesamtheit (N)	Alle Leberlebendspender aus dem Erfassungsjahr 2012 unter Ausschluss von Dominospendern
Zähler	Leberlebendspender, die innerhalb des 1. Jahres nach der Spende verstorben sind oder deren Überlebensstatus 1 Jahr nach Spende unbekannt ist ⁷
Referenzbereich	Sentinel-Event ⁸

Indikatorergebnis

(Klinik: N = 7 Fälle und Bund: N = 72 Fälle)



	Ergebnis n / N	Ergebnis %	Vertrauensbereich %
Klinik	0 / 7	0,00	0,00 - 35,43
Bund	10 / 72	13,89	7,72 - 23,71

⁶Hinweise zu ggf. abweichenden Fallzahlen im Vergleich zur Vorjahresauswertung aufgrund nachträglich übermittelter Patientendaten, siehe Kapitel Erläuterungen.

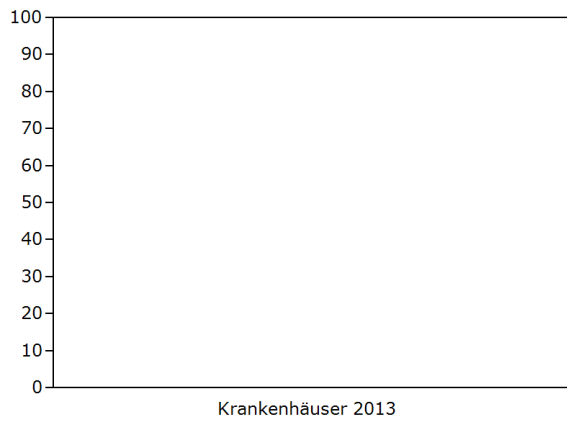
⁷Das Worst-Case-Szenario wird als Indikatorergebnis ausgewiesen. Das bedeutet, dass alle Patienten, zu denen keine Informationen zum 1-Jahres-Follow-up vorliegen, als verstorben gewertet werden.

⁸Sentinel-Event-Indikatoren erfassen seltene, schwerwiegende Ereignisse (Sentinel-Events) von besonderer Bedeutung. Jeder Fall stellt eine Auffälligkeit dar, die eine Einzelfallanalyse im Strukturierten Dialog nach sich zieht.

Indikatorengruppe: Tod des Spenders innerhalb des 1. Jahres nach Leberlebendspende

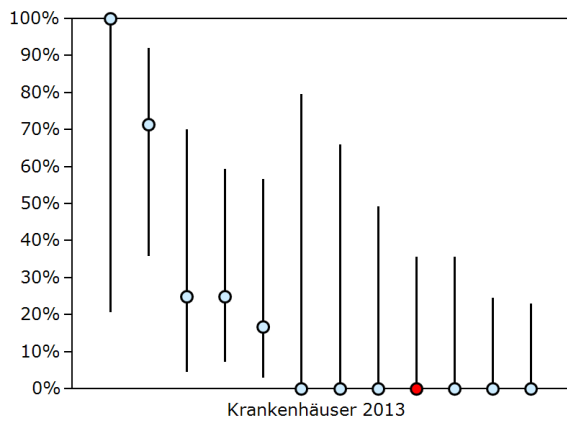
Krankenhäuser mit mindestens 20 Fällen

(Bund: N = 0 Klinik)



Krankenhäuser mit 1 bis 19 Fällen

(Bund: N = 12 Kliniken)



	Min	P5	P10	P25	Median	P75	P90	P95	Max
Bund	0,00	0,00	0,00	0,00	0,00	25,00	91,43	100,00	100,00

Indikatorengruppe: Tod des Spenders innerhalb des 1. Jahres nach Leberlebendspende

Kennzahlübersicht

Kennzahl	Beschreibung	Ergebnis Klinik	Ergebnis Bund
4.1	Leberlebendspender aus dem Erfassungsjahr 2012	100,0 % 7 / 7	100,0 % 72 / 72
4.1.1	davon lebend entlassen	100,0 % 7 / 7	100,0 % 72 / 72
4.1.1.1	Status bekannt	100,0 % 7 / 7	86,1 % 62 / 72
4.1.1.1.1	davon lebend	100,0 % 7 / 7	100,0 % 62 / 62
4.1.1.1.2	verstorben innerhalb von 1 Jahr	0,0 % 0 / 7	0,0 % 0 / 62
4.1.1.1.3	verstorben nach 1 Jahr	0,0 % 0 / 7	0,0 % 0 / 62
4.1.1.2	Status unbekannt	0,0 % 0 / 7	13,9 % 10 / 72
4.1.2	Tod des Spenders innerhalb des 1. Jahres nach Leberlebendspende	0,0 % 0 / 7	0,0 % 0 / 62
4.1.3	Tod des Spenders innerhalb des 1. Jahres nach Leberlebendspende: Worst-Case-Analyse (unbekannter Status als Tod gezählt)	0,00 % 0 / 7	13,89 % 10 / 72

12549: Lebertransplantation beim Spender innerhalb des 1. Jahres nach Leberlebenspende erforderlich

12549: Lebertransplantation beim Spender innerhalb des 1. Jahres nach Leberlebenspende erforderlich

Qualitätsziel

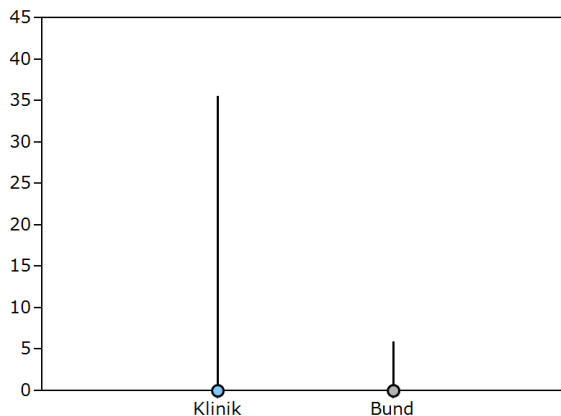
In keinem Fall Lebertransplantation innerhalb des 1. Jahres nach Leberlebenspende erforderlich.

Lebertransplantation beim Spender innerhalb des 1. Jahres nach Leberlebenspende erforderlich ⁹

Indikator-ID	12549
Grundgesamtheit (N)	Alle Leberlebenspender aus dem Erfassungsjahr 2012, die nicht während des stationären Aufenthaltes verstorben sind, mit bekanntem Follow-up-Status und unter Ausschluss von Dominospendern
Zähler	Leberlebenspender, für die innerhalb des 1. Jahres nach der Spende eine Lebertransplantation erforderlich ist
Referenzbereich	Sentinel-Event ¹⁰

Indikatorergebnis

(Klinik: N = 7 Fälle und Bund: N = 62 Fälle)



	Ergebnis n / N	Ergebnis %	Vertrauensbereich %
Klinik	0 / 7	0,00	0,00 - 35,43
Bund	0 / 62	0,00	0,00 - 5,83

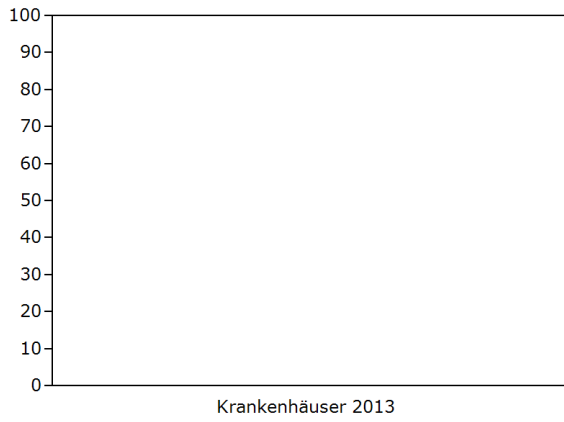
⁹Hinweise zu ggf. abweichenden Fallzahlen im Vergleich zur Vorjahresauswertung aufgrund nachträglich übermittelter Patientendaten, siehe Kapitel Erläuterungen.

¹⁰Sentinel-Event-Indikatoren erfassen seltene, schwerwiegende Ereignisse (Sentinel-Events) von besonderer Bedeutung. Jeder Fall stellt eine Auffälligkeit dar, die eine Einzelfallanalyse im Strukturierten Dialog nach sich zieht.

12549: Lebertransplantation beim Spender innerhalb des 1. Jahres nach Leberlebenspende erforderlich

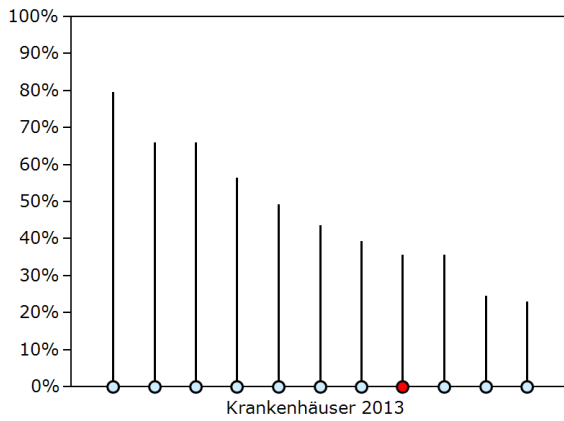
Krankenhäuser mit mindestens 20 Fällen

(Bund: N = 0 Klinik)



Krankenhäuser mit 1 bis 19 Fällen

(Bund: N = 11 Kliniken)



	Min	P5	P10	P25	Median	P75	P90	P95	Max
Bund	0,00	0,00	0,00	0,00	0,00	0,00	0,00	0,00	0,00

12549: Lebertransplantation beim Spender innerhalb des 1. Jahres nach Leberlebendspende erforderlich

Kennzahlübersicht

Kennzahl	Beschreibung	Ergebnis Klinik	Ergebnis Bund
5.1	Leberlebendspender aus dem Erfassungsjahr 2012	100,0 % 7 / 7	100,0 % 72 / 72
5.1.1	davon lebend entlassen	100,0 % 7 / 7	100,0 % 72 / 72
5.1.1.1	Status "Transplantation erforderlich" bekannt	100,0 % 7 / 7	86,1 % 62 / 72
5.1.1.1.1	davon keine Transplantation erforderlich	100,0 % 7 / 7	100,0 % 62 / 62
5.1.1.1.2	davon Transplantation erforderlich	0,00 % 0 / 7	0,00 % 0 / 62
5.1.1.2	Status unbekannt	0,0 % 0 / 7	13,9 % 10 / 72

12609: Beeinträchtigte Leberfunktion des Spenders (1 Jahr nach Leberlebendspende)

Qualitätsziel

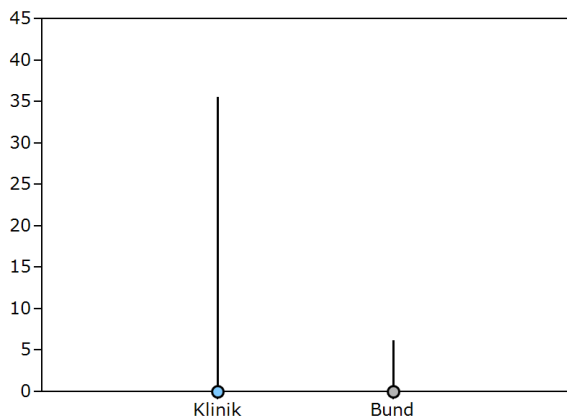
Selten beeinträchtigte Leberfunktion 1 Jahr nach Leberlebendspende.

Beeinträchtigte Leberfunktion des Spenders (1 Jahr nach Leberlebendspende) ¹¹

Indikator-ID	12609
Grundgesamtheit (N)	Alle Leberlebendspender aus dem Erfassungsjahr 2012, die nicht während des stationären Aufenthaltes verstorben sind, mit bekanntem Follow-up-Status, bekannten Laborwerten und unter Ausschluss von Dominospendern
Zähler	Leberlebendspender mit beeinträchtigter Organfunktion (Bilirubin $\geq 35 \mu\text{mol/l}$ bzw. $\geq 2,3 \text{ mg/dl}$)
Referenzbereich	Sentinel-Event ¹²

Indikatorergebnis

(Klinik: N = 7 Fälle und Bund: N = 59 Fälle)



	Ergebnis n / N	Ergebnis %	Vertrauensbereich %
Klinik	0 / 7	0,00	0,00 - 35,43
Bund	0 / 59	0,00	0,00 - 6,11

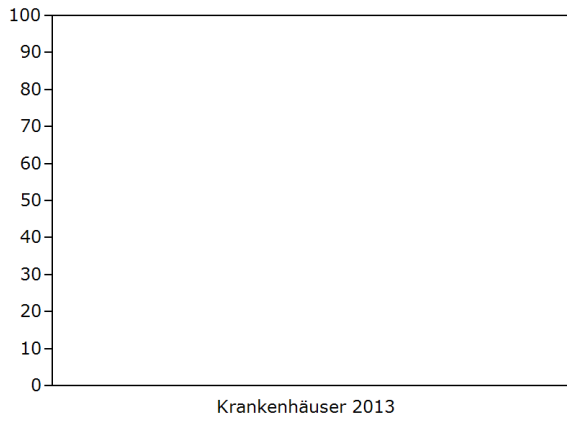
¹¹Hinweise zu ggf. abweichenden Fallzahlen im Vergleich zur Vorjahresauswertung aufgrund nachträglich übermittelter Patientendaten, siehe Kapitel Erläuterungen.

¹²Sentinel-Event-Indikatoren erfassen seltene, schwerwiegende Ereignisse (Sentinel-Events) von besonderer Bedeutung. Jeder Fall stellt eine Auffälligkeit dar, die eine Einzelfallanalyse im Strukturierten Dialog nach sich zieht.

12609: Beeinträchtigte Leberfunktion des Spenders (1 Jahr nach Leberlebendspende)

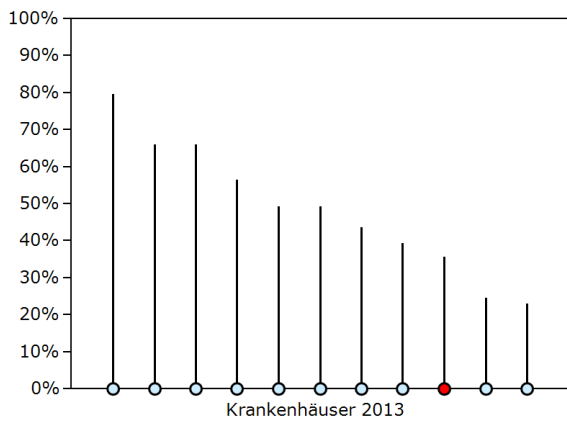
Krankenhäuser mit mindestens 20 Fällen

(Bund: N = 0 Klinik)



Krankenhäuser mit 1 bis 19 Fällen

(Bund: N = 11 Kliniken)



	Min	P5	P10	P25	Median	P75	P90	P95	Max
Bund	0,00	0,00	0,00	0,00	0,00	0,00	0,00	0,00	0,00

12609: Beeinträchtigte Leberfunktion des Spenders (1 Jahr nach Leberlebendspende)

Kennzahlübersicht

Kennzahl	Beschreibung	Ergebnis Klinik	Ergebnis Bund
6.1	Leberlebendspender aus dem Erfassungsjahr 2012	100,0 % 7 / 7	100,0 % 72 / 72
6.1.1	davon lebend entlassen	100,0 % 7 / 7	100,0 % 72 / 72
6.1.1.1	Status nach 1 Jahr bekannt	100,0 % 7 / 7	86,1 % 62 / 72
6.1.1.1.1	davon lebende Leberlebendspender mit beeinträchtigter Organfunktion (Bilirubin $\geq 35 \mu\text{mol/l}$ bzw. $\geq 2,3 \text{ mg/dl}$)	0,00 % 0 / 7	0,00 % 0 / 59

Indikatorengruppe: Tod des Spenders innerhalb von 2 Jahren nach Leberlebendspende

Qualitätsziel

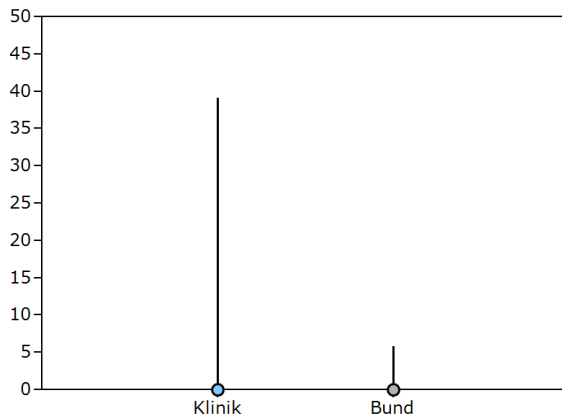
Keine Todesfälle innerhalb des 1. und 2. Jahres nach Leberlebendspende.

12308: Tod des Spenders innerhalb von 2 Jahren nach Leberlebendspende ¹³

Indikator-ID	12308
Grundgesamtheit (N)	Alle Leberlebendspender aus dem Erfassungsjahr 2011 mit bekanntem Follow-up-Status und unter Ausschluss von Dominospendern
Zähler	Leberlebendspender, die innerhalb von 2 Jahren nach der Spende verstorben sind ¹⁴
Referenzbereich	Nicht definiert

Indikatorergebnis

(Klinik: N = 6 Fälle und Bund: N = 64 Fälle)



	Ergebnis n / N	Ergebnis %	Vertrauensbereich %
Klinik	0 / 6	0,0	0,0 - 39,0
Bund	0 / 64	0,0	0,0 - 5,7

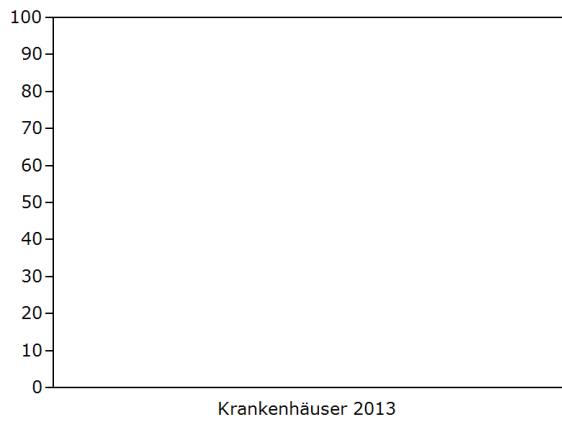
¹³Hinweise zu ggf. abweichenden Fallzahlen im Vergleich zur Vorjahresauswertung aufgrund nachträglich übermittelter Patientendaten, siehe Kapitel Erläuterungen.

¹⁴Hinweise zur Ermittlung eines bekannten, bzw. unbekanntem Überlebensstatus unter Nutzung der Follow-up-Dokumentation, siehe Kapitel Erläuterungen.

Indikatorengruppe: Tod des Spenders innerhalb von 2 Jahren nach Leberlebendspende

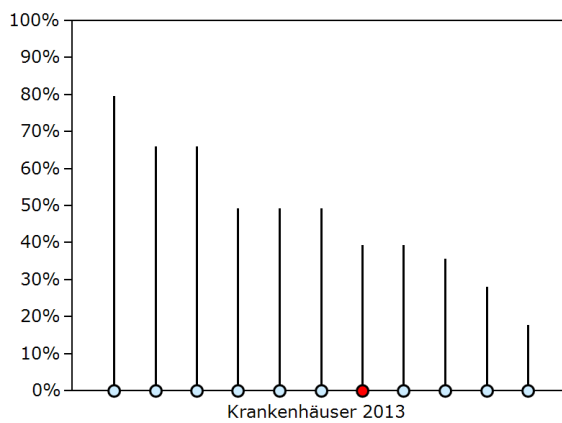
Krankenhäuser mit mindestens 20 Fällen

(Bund: N = 0 Klinik)



Krankenhäuser mit 1 bis 19 Fällen

(Bund: N = 11 Kliniken)



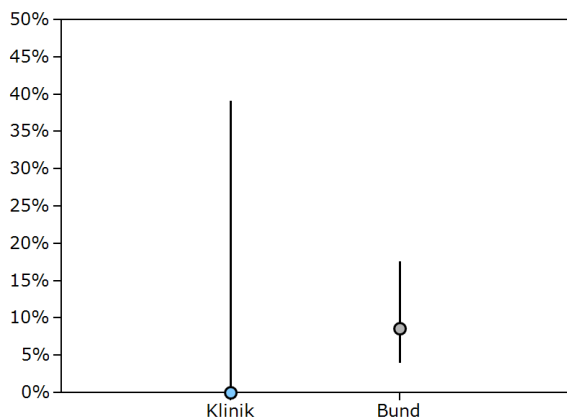
	Min	P5	P10	P25	Median	P75	P90	P95	Max
Bund	0,0	0,0	0,0	0,0	0,0	0,0	0,0	0,0	0,0

51604: Tod oder unbekannter Überlebensstatus des Spenders innerhalb von 2 Jahren nach Leberlebenspende ¹⁵

Indikator-ID	51604
Grundgesamtheit (N)	Alle Leberlebenspender aus dem Erfassungsjahr 2011 unter Ausschluss von Dominospendern
Zähler	Leberlebenspender, die innerhalb von 2 Jahren nach der Spende verstorben sind oder zu denen nach 2 Jahren keine Informationen zum Überlebensstatus vorliegen ¹⁶
Referenzbereich	Sentinel-Event ¹⁷

Indikatorergebnis

(Klinik: N = 6 Fälle und Bund: N = 70 Fälle)



	Ergebnis n / N	Ergebnis %	Vertrauensbereich %
Klinik	0 / 6	0,00	0,00 - 39,03
Bund	6 / 70	8,57	3,99 - 17,47

¹⁵Hinweise zu ggf. abweichenden Fallzahlen im Vergleich zur Vorjahresauswertung aufgrund nachträglich übermittelter Patientendaten, siehe Kapitel Erläuterungen.

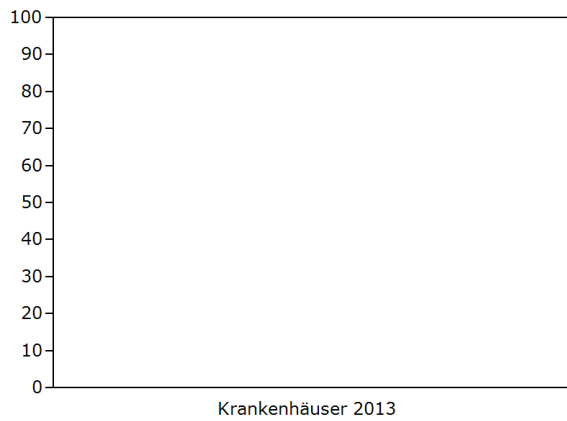
¹⁶Das Worst-Case-Szenario wird als Indikatorergebnis ausgewiesen. Das bedeutet, dass alle Patienten, zu denen keine Informationen zum 2-Jahres-Follow-up vorliegen, als verstorben gewertet werden.

¹⁷Sentinel-Event-Indikatoren erfassen seltene, schwerwiegende Ereignisse (Sentinel-Events) von besonderer Bedeutung. Jeder Fall stellt eine Auffälligkeit dar, die eine Einzelfallanalyse im Strukturierten Dialog nach sich zieht.

Indikatorengruppe: Tod des Spenders innerhalb von 2 Jahren nach Leberlebendspende

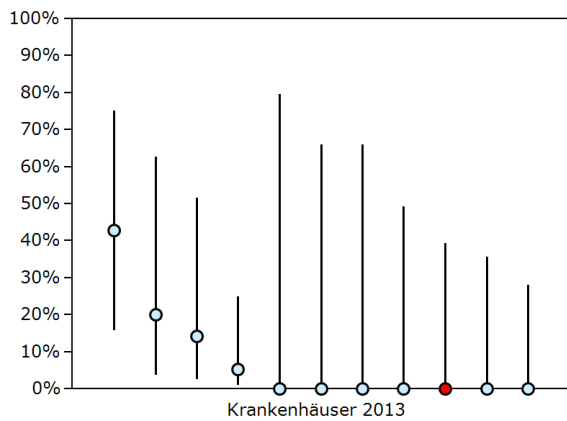
Krankenhäuser mit mindestens 20 Fällen

(Bund: N = 0 Klinik)



Krankenhäuser mit 1 bis 19 Fällen

(Bund: N = 11 Kliniken)



	Min	P5	P10	P25	Median	P75	P90	P95	Max
Bund	0,00	0,00	0,00	0,00	0,00	14,29	38,29	42,86	42,86

Indikatorengruppe: Tod des Spenders innerhalb von 2 Jahren nach Leberlebendspende

Kennzahlübersicht

Kennzahl	Beschreibung	Ergebnis Klinik	Ergebnis Bund
7.1	Leberlebendspender aus dem Erfassungsjahr 2011	100,0 % 6 / 6	100,0 % 70 / 70
7.1.1	davon ohne dokumentierten Tod innerhalb von 1 Jahr	100,0 % 6 / 6	100,0 % 70 / 70
7.1.1.1	Status bekannt	100,0 % 6 / 6	91,4 % 64 / 70
7.1.1.1.1	davon lebend	100,0 % 6 / 6	100,0 % 64 / 64
7.1.1.1.2	verstorben innerhalb von 2 Jahren	0,0 % 0 / 6	0,0 % 0 / 64
7.1.1.1.3	verstorben nach 2 Jahren	0,0 % 0 / 6	0,0 % 0 / 64
7.1.1.2	Status unbekannt	0,0 % 0 / 6	8,6 % 6 / 70
7.1.2	Tod des Spenders innerhalb von 2 Jahren nach Leberlebendspende	0,0 % 0 / 6	0,0 % 0 / 64
7.1.3	Tod des Spenders innerhalb von 2 Jahren nach Leberlebendspende: Worst-Case-Analyse (unbekannter Status als Tod gezählt)	0,00 % 0 / 6	8,57 % 6 / 70

12561: Lebertransplantation beim Spender innerhalb von 2 Jahren nach Leberlebendspende erforderlich

12561: Lebertransplantation beim Spender innerhalb von 2 Jahren nach Leberlebendspende erforderlich

Qualitätsziel

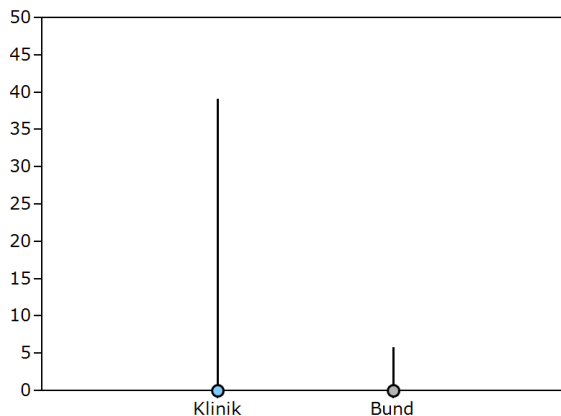
In keinem Fall Lebertransplantation innerhalb des 1. und 2. Jahres nach Leberlebendspende erforderlich.

Lebertransplantation beim Spender innerhalb von 2 Jahren nach Leberlebendspende erforderlich ¹⁸

Indikator-ID	12561
Grundgesamtheit (N)	Alle Leberlebendspender aus dem Erfassungsjahr 2011 ohne dokumentierten Tod oder Transplantation innerhalb 1 Jahres, mit bekanntem Follow-up-Status und unter Ausschluss von Dominospendern
Zähler	Leberlebendspender, für die innerhalb von 2 Jahren nach der Spende eine Lebertransplantation erforderlich ist
Referenzbereich	Sentinel-Event ¹⁹

Indikatorergebnis

(Klinik: N = 6 Fälle und Bund: N = 64 Fälle)



	Ergebnis n / N	Ergebnis %	Vertrauensbereich %
Klinik	0 / 6	0,00	0,00 - 39,03
Bund	0 / 64	0,00	0,00 - 5,66

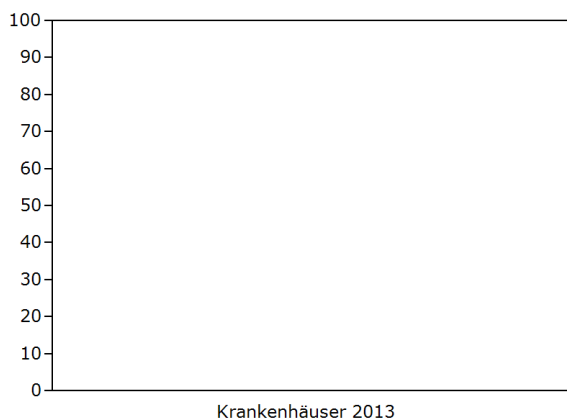
¹⁸Hinweise zu ggf. abweichenden Fallzahlen im Vergleich zur Vorjahresauswertung aufgrund nachträglich übermittelter Patientendaten, siehe Kapitel Erläuterungen.

¹⁹Sentinel-Event-Indikatoren erfassen seltene, schwerwiegende Ereignisse (Sentinel-Events) von besonderer Bedeutung. Jeder Fall stellt eine Auffälligkeit dar, die eine Einzelfallanalyse im Strukturierten Dialog nach sich zieht.

12561: Lebertransplantation beim Spender innerhalb von 2 Jahren nach Leberlebenspende erforderlich

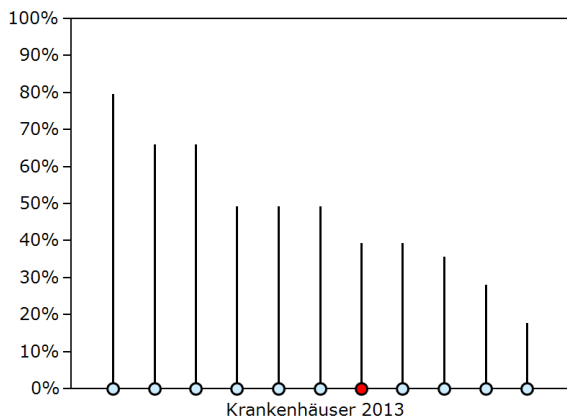
Krankenhäuser mit mindestens 20 Fällen

(Bund: N = 0 Klinik)



Krankenhäuser mit 1 bis 19 Fällen

(Bund: N = 11 Kliniken)



	Min	P5	P10	P25	Median	P75	P90	P95	Max
Bund	0,00	0,00	0,00	0,00	0,00	0,00	0,00	0,00	0,00

12561: Lebertransplantation beim Spender innerhalb von 2 Jahren nach Leberlebendspende erforderlich

Kennzahlübersicht

Kennzahl	Beschreibung	Ergebnis Klinik	Ergebnis Bund
8.1	Leberlebendspender aus dem Erfassungsjahr 2011	100,0 % 6 / 6	100,0 % 70 / 70
8.1.1	davon ohne dokumentierten Tod und ohne dokumentierte Transplantation innerhalb von 1 Jahr	100,0 % 6 / 6	100,0 % 70 / 70
8.1.1.1	Status "Transplantation erforderlich" bekannt	100,0 % 6 / 6	91,4 % 64 / 70
8.1.1.1.1	davon keine Transplantation erforderlich	100,0 % 6 / 6	100,0 % 64 / 64
8.1.1.1.2	davon Transplantation erforderlich	0,00 % 0 / 6	0,00 % 0 / 64
8.1.1.2	Status unbekannt	0,0 % 0 / 6	8,6 % 6 / 70

12613: Beeinträchtigte Leberfunktion des Spenders (2 Jahre nach Leberlebendspende)

Qualitätsziel

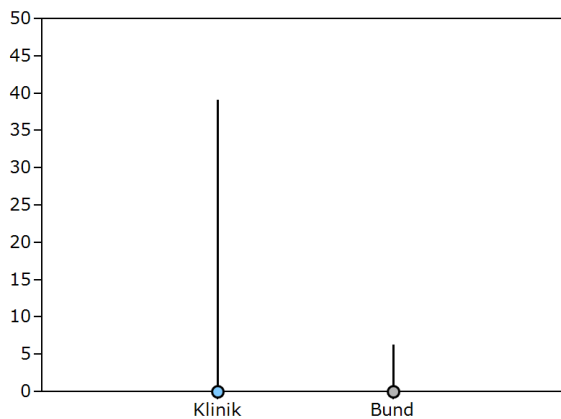
Selten beeinträchtigte Leberfunktion 2 Jahre nach Leberlebendspende.

Beeinträchtigte Leberfunktion des Spenders (2 Jahre nach Leberlebendspende) ²⁰

Indikator-ID	12613
Grundgesamtheit (N)	Alle Leberlebendspender aus dem Erfassungsjahr 2011 ohne dokumentierten Tod innerhalb 1 Jahres, mit bekanntem Follow-up-Status, bekannten Laborwerten und unter Ausschluss von Dominospendern
Zähler	Leberlebendspender mit beeinträchtigter Organfunktion (Bilirubin $\geq 35 \mu\text{mol/l}$ bzw. $\geq 2,3 \text{ mg/dl}$)
Referenzbereich	Sentinel-Event ²¹

Indikatorergebnis

(Klinik: N = 6 Fälle und Bund: N = 58 Fälle)



	Ergebnis n / N	Ergebnis %	Vertrauensbereich %
Klinik	0 / 6	0,00	0,00 - 39,03
Bund	0 / 58	0,00	0,00 - 6,21

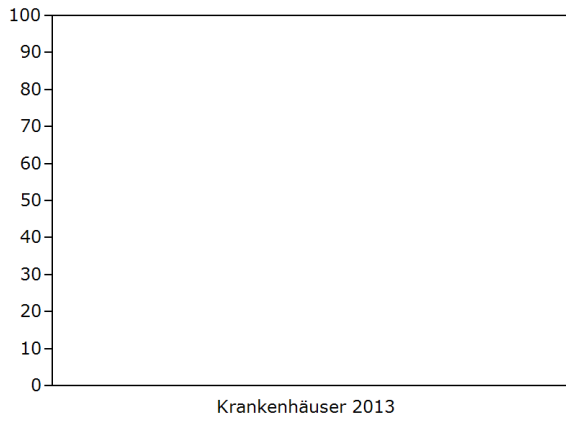
²⁰Hinweise zu ggf. abweichenden Fallzahlen im Vergleich zur Vorjahresauswertung aufgrund nachträglich übermittelter Patientendaten, siehe Kapitel Erläuterungen.

²¹Sentinel-Event-Indikatoren erfassen seltene, schwerwiegende Ereignisse (Sentinel-Events) von besonderer Bedeutung. Jeder Fall stellt eine Auffälligkeit dar, die eine Einzelfallanalyse im Strukturierten Dialog nach sich zieht.

12613: Beeinträchtigte Leberfunktion des Spenders (2 Jahre nach Leberlebendspende)

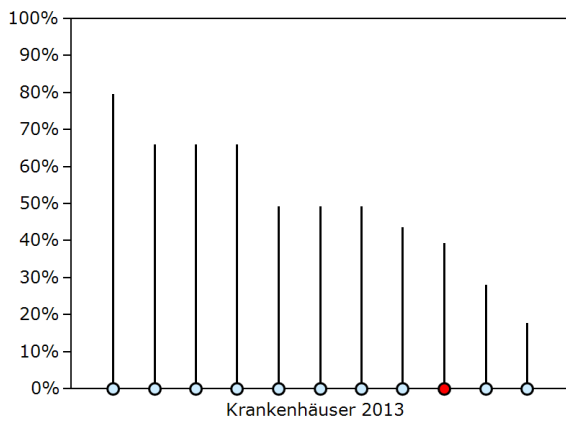
Krankenhäuser mit mindestens 20 Fällen

(Bund: N = 0 Klinik)



Krankenhäuser mit 1 bis 19 Fällen

(Bund: N = 11 Kliniken)



	Min	P5	P10	P25	Median	P75	P90	P95	Max
Bund	0,00	0,00	0,00	0,00	0,00	0,00	0,00	0,00	0,00

12613: Beeinträchtigte Leberfunktion des Spenders (2 Jahre nach Leberlebendspende)

Kennzahlübersicht

Kennzahl	Beschreibung	Ergebnis Klinik	Ergebnis Bund
9.1	Leberlebendspender aus dem Erfassungsjahr 2011	100,0 % 6 / 6	100,0 % 70 / 70
9.1.1	davon ohne dokumentierten Tod und ohne dokumentierte Transplantation innerhalb von 1 Jahr	100,0 % 6 / 6	100,0 % 70 / 70
9.1.1.1	Status nach 2 Jahren bekannt	100,0 % 6 / 6	91,4 % 64 / 70
9.1.1.1.1	davon lebende Leberlebendspender mit beeinträchtigter Organfunktion (Bilirubin $\geq 35 \mu\text{mol/l}$ bzw. $\geq 2,3 \text{ mg/dl}$)	0,00 % 0 / 6	0,00 % 0 / 58

Indikatorengruppe: Tod des Spenders innerhalb von 3 Jahren nach Leberlebendspende

Qualitätsziel

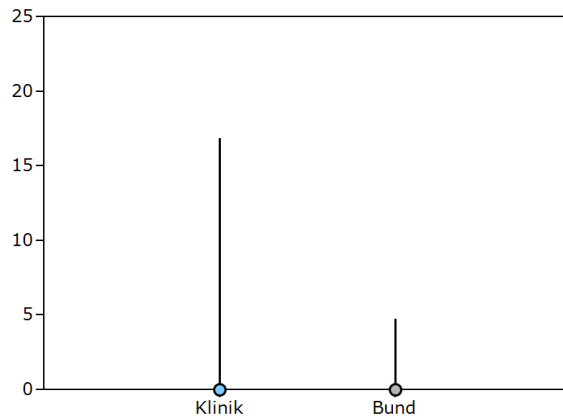
Keine Todesfälle innerhalb der ersten drei Jahre nach Leberlebendspende.

12324: Tod des Spenders innerhalb von 3 Jahren nach Leberlebendspende ²²

Indikator-ID	12324
Grundgesamtheit (N)	Alle Leberlebendspender aus dem Erfassungsjahr 2010 mit bekanntem Follow-up-Status und unter Ausschluss von Dominospendern
Zähler	Leberlebendspender, die innerhalb von 3 Jahren nach der Spende verstorben sind ²³
Referenzbereich	Nicht definiert

Indikatorergebnis

(Klinik: N = 19 Fälle und Bund: N = 78 Fälle)



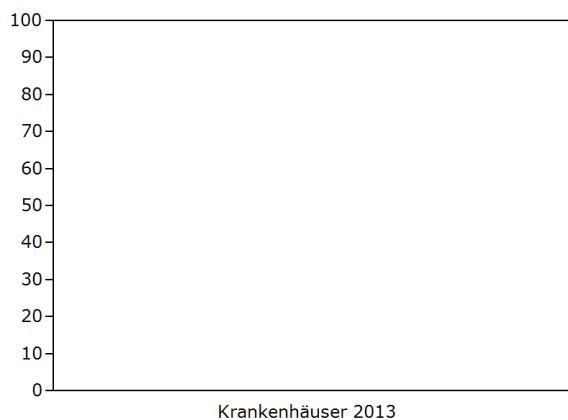
	Ergebnis n / N	Ergebnis %	Vertrauensbereich %
Klinik	0 / 19	0,0	0,0 - 16,8
Bund	0 / 78	0,0	0,0 - 4,7

²²Hinweise zu ggf. abweichenden Fallzahlen im Vergleich zur Vorjahresauswertung aufgrund nachträglich übermittelter Patientendaten, siehe Kapitel Erläuterungen.

²³Hinweise zur Ermittlung eines bekannten, bzw. unbekanntem Überlebensstatus unter Nutzung der Follow-up-Dokumentation, siehe Kapitel Erläuterungen.

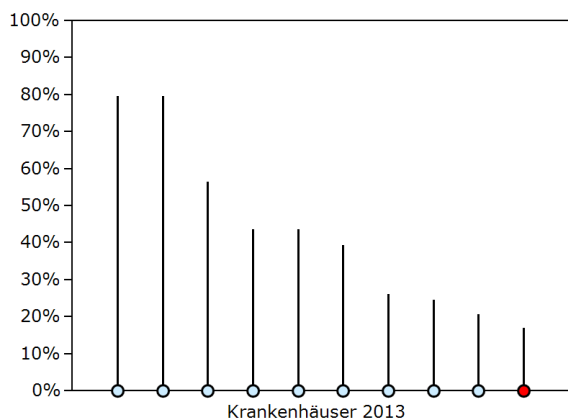
Krankenhäuser mit mindestens 20 Fällen

(Bund: N = 0 Klinik)



Krankenhäuser mit 1 bis 19 Fällen

(Bund: N = 10 Kliniken)



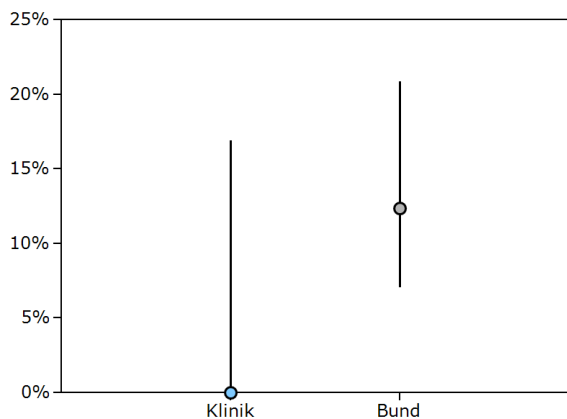
	Min	P5	P10	P25	Median	P75	P90	P95	Max
Bund	0,0	0,0	0,0	0,0	0,0	0,0	0,0	0,0	0,0

51605: Tod oder unbekannter Überlebensstatus des Spenders innerhalb von 3 Jahren nach Leberlebenspende ²⁴

Indikator-ID	51605
Grundgesamtheit (N)	Alle Leberlebenspender aus dem Erfassungsjahr 2010 unter Ausschluss von Dominospendern
Zähler	Leberlebenspender, die innerhalb von 3 Jahren nach der Spende verstorben sind oder zu denen nach 3 Jahren keine Informationen zum Überlebensstatus vorliegen ²⁵
Referenzbereich	Sentinel-Event ²⁶

Indikatorergebnis

(Klinik: N = 19 Fälle und Bund: N = 89 Fälle)



	Ergebnis n / N	Ergebnis %	Vertrauensbereich %
Klinik	0 / 19	0,00	0,00 - 16,82
Bund	11 / 89	12,36	7,04 - 20,79

²⁴Hinweise zu ggf. abweichenden Fallzahlen im Vergleich zur Vorjahresauswertung aufgrund nachträglich übermittelter Patientendaten, siehe Kapitel Erläuterungen.

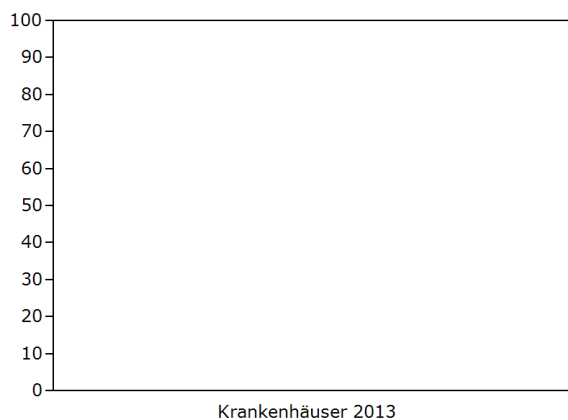
²⁵Das Worst-Case-Szenario wird als Indikatorergebnis ausgewiesen. Das bedeutet, dass alle Patienten, zu denen keine Informationen zum 3-Jahres-Follow-up vorliegen, als verstorben gewertet werden.

²⁶Sentinel-Event-Indikatoren erfassen seltene, schwerwiegende Ereignisse (Sentinel-Events) von besonderer Bedeutung. Jeder Fall stellt eine Auffälligkeit dar, die eine Einzelfallanalyse im Strukturierten Dialog nach sich zieht.

Indikatorengruppe: Tod des Spenders innerhalb von 3 Jahren nach Leberlebendspende

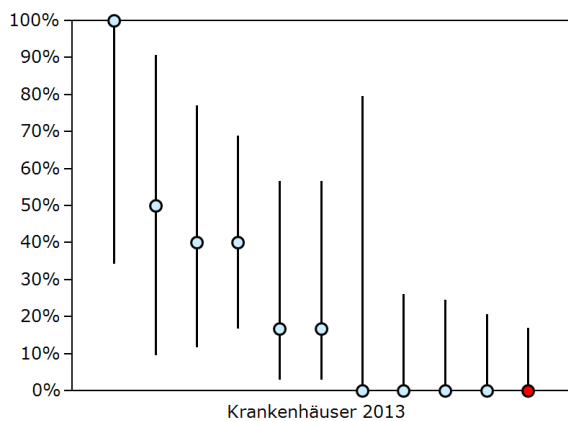
Krankenhäuser mit mindestens 20 Fällen

(Bund: N = 0 Klinik)



Krankenhäuser mit 1 bis 19 Fällen

(Bund: N = 11 Kliniken)



	Min	P5	P10	P25	Median	P75	P90	P95	Max
Bund	0,00	0,00	0,00	0,00	16,67	40,00	90,00	100,00	100,00

Indikatorengruppe: Tod des Spenders innerhalb von 3 Jahren nach Leberlebendspende

Kennzahlübersicht

Kennzahl	Beschreibung	Ergebnis Klinik	Ergebnis Bund
10.1	Leberlebendspender aus dem Erfassungsjahr 2010	100,0 % 19 / 19	100,0 % 89 / 89
10.1.1	davon ohne dokumentierten Tod innerhalb von 2 Jahren	100,0 % 19 / 19	100,0 % 89 / 89
10.1.1.1	Status bekannt	100,0 % 19 / 19	87,6 % 78 / 89
10.1.1.1.1	davon lebend	100,0 % 19 / 19	100,0 % 78 / 78
10.1.1.1.2	verstorben innerhalb von 3 Jahren	0,0 % 0 / 19	0,0 % 0 / 78
10.1.1.1.3	verstorben nach 3 Jahren	0,0 % 0 / 19	0,0 % 0 / 78
10.1.1.2	Status unbekannt	0,0 % 0 / 19	12,4 % 11 / 89
10.1.2	Tod des Spenders innerhalb von 3 Jahren nach Leberlebendspende	0,0 % 0 / 19	0,0 % 0 / 78
10.1.3	Tod des Spenders innerhalb von 3 Jahren nach Leberlebendspende: Worst-Case-Analyse (unbekannter Status als Tod gezählt)	0,00 % 0 / 19	12,36 % 11 / 89

12577: Lebertransplantation beim Spender innerhalb von 3 Jahren nach Leberlebendspende erforderlich

12577: Lebertransplantation beim Spender innerhalb von 3 Jahren nach Leberlebendspende erforderlich

Qualitätsziel

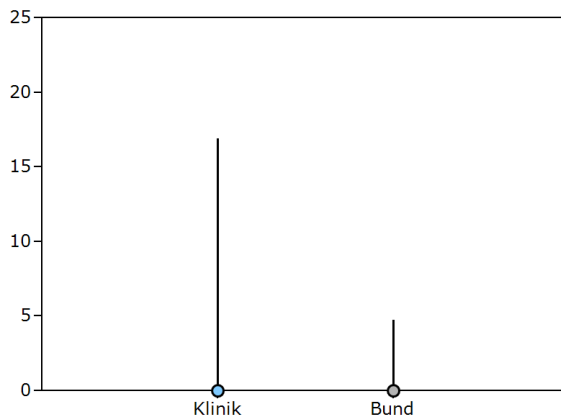
In keinem Fall Lebertransplantation innerhalb der ersten drei Jahre nach Leberlebendspende erforderlich.

Lebertransplantation beim Spender innerhalb von 3 Jahren nach Leberlebendspende erforderlich ²⁷

Indikator-ID	12577
Grundgesamtheit (N)	Alle Leberlebendspender aus dem Erfassungsjahr 2010 ohne dokumentierten Tod oder Transplantation innerhalb von 2 Jahren, mit bekanntem Follow-up-Status und unter Ausschluss von Dominospendern
Zähler	Leberlebendspender, für die innerhalb von 3 Jahren nach der Spende eine Lebertransplantation erforderlich ist
Referenzbereich	Sentinel-Event ²⁸

Indikatorergebnis

(Klinik: N = 19 Fälle und Bund: N = 78 Fälle)



	Ergebnis n / N	Ergebnis %	Vertrauensbereich %
Klinik	0 / 19	0,00	0,00 - 16,82
Bund	0 / 78	0,00	0,00 - 4,69

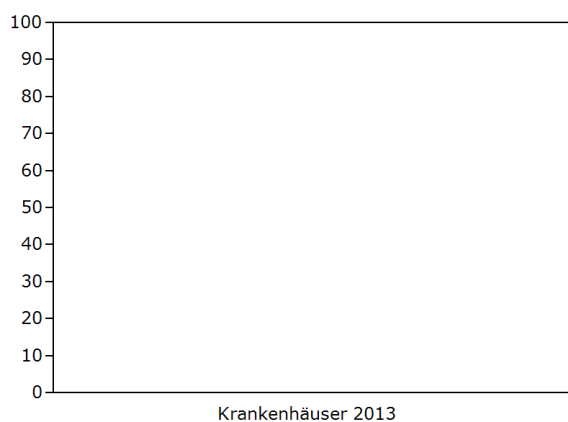
²⁷Hinweise zu ggf. abweichenden Fallzahlen im Vergleich zur Vorjahresauswertung aufgrund nachträglich übermittelter Patientendaten, siehe Kapitel Erläuterungen.

²⁸Sentinel-Event-Indikatoren erfassen seltene, schwerwiegende Ereignisse (Sentinel-Events) von besonderer Bedeutung. Jeder Fall stellt eine Auffälligkeit dar, die eine Einzelfallanalyse im Strukturierten Dialog nach sich zieht.

12577: Lebertransplantation beim Spender innerhalb von 3 Jahren nach Leberlebenspende erforderlich

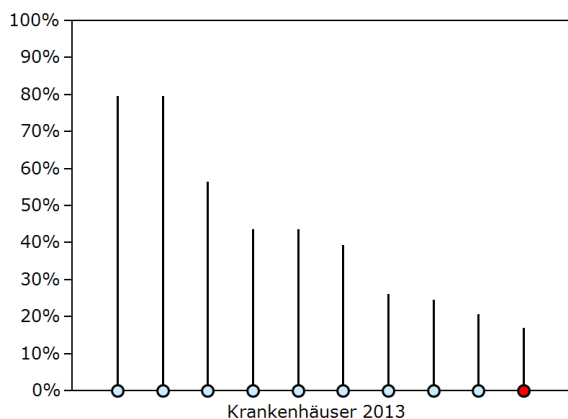
Krankenhäuser mit mindestens 20 Fällen

(Bund: N = 0 Klinik)



Krankenhäuser mit 1 bis 19 Fällen

(Bund: N = 10 Kliniken)



	Min	P5	P10	P25	Median	P75	P90	P95	Max
Bund	0,00	0,00	0,00	0,00	0,00	0,00	0,00	0,00	0,00

12577: Lebertransplantation beim Spender innerhalb von 3 Jahren nach Leberlebendspende erforderlich

Kennzahlübersicht

Kennzahl	Beschreibung	Ergebnis Klinik	Ergebnis Bund
11.1	Leberlebendspender aus dem Erfassungsjahr 2010	100,0 % 19 / 19	100,0 % 89 / 89
11.1.1	davon ohne dokumentierten Tod und ohne dokumentierte Transplantation innerhalb von 2 Jahren	100,0 % 19 / 19	100,0 % 89 / 89
11.1.1.1	Status "Transplantation erforderlich" bekannt	100,0 % 19 / 19	87,6 % 78 / 89
11.1.1.1.1	davon keine Transplantation erforderlich	100,0 % 19 / 19	100,0 % 78 / 78
11.1.1.1.2	davon Transplantation erforderlich	0,00 % 0 / 19	0,00 % 0 / 78
11.1.1.2	Status unbekannt	0,0 % 0 / 19	12,4 % 11 / 89

12617: Beeinträchtigte Leberfunktion des Spenders (3 Jahre nach Leberlebenspende)

Qualitätsziel

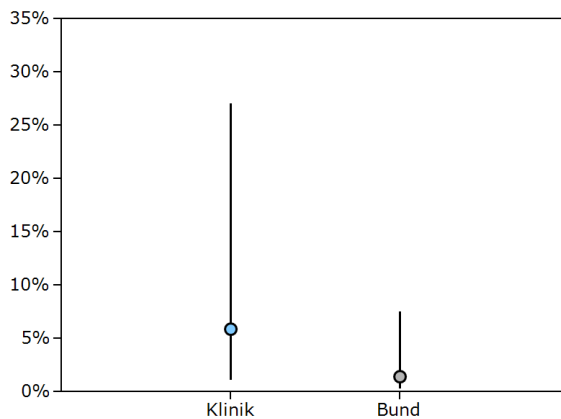
Selten beeinträchtigte Leberfunktion 3 Jahre nach Leberlebenspende.

Beeinträchtigte Leberfunktion des Spenders (3 Jahre nach Leberlebenspende) ²⁹

Indikator-ID	12617
Grundgesamtheit (N)	Alle Leberlebenspender aus dem Erfassungsjahr 2010 ohne dokumentierten Tod innerhalb von 2 Jahren, mit bekanntem Follow-up-Status, bekannten Laborwerten und unter Ausschluss von Dominospendern
Zähler	Leberlebenspender mit beeinträchtigter Organfunktion (Bilirubin $\geq 35 \mu\text{mol/l}$ bzw. $\geq 2,3 \text{ mg/dl}$)
Referenzbereich	Sentinel-Event ³⁰

Indikatorergebnis

(Klinik: N = 17 Fälle und Bund: N = 72 Fälle)



	Ergebnis n / N	Ergebnis %	Vertrauensbereich %
Klinik	1 / 17	5,88	1,05 - 26,98
Bund	1 / 72	1,39	0,25 - 7,46

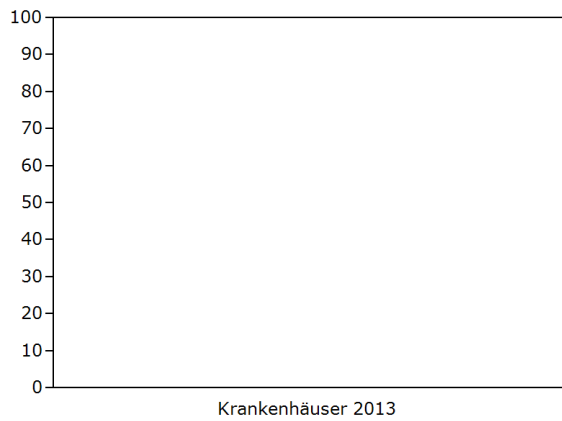
²⁹Hinweise zu ggf. abweichenden Fallzahlen im Vergleich zur Vorjahresauswertung aufgrund nachträglich übermittelter Patientendaten, siehe Kapitel Erläuterungen.

³⁰Sentinel-Event-Indikatoren erfassen seltene, schwerwiegende Ereignisse (Sentinel-Events) von besonderer Bedeutung. Jeder Fall stellt eine Auffälligkeit dar, die eine Einzelfallanalyse im Strukturierten Dialog nach sich zieht.

12617: Beeinträchtigte Leberfunktion des Spenders (3 Jahre nach Leberlebendspende)

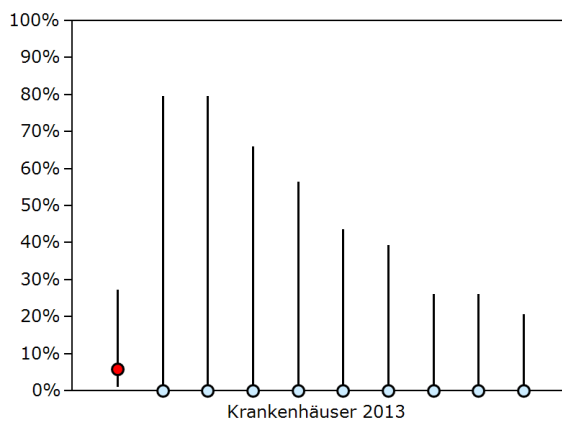
Krankenhäuser mit mindestens 20 Fällen

(Bund: N = 0 Klinik)



Krankenhäuser mit 1 bis 19 Fällen

(Bund: N = 10 Kliniken)



	Min	P5	P10	P25	Median	P75	P90	P95	Max
Bund	0,00	0,00	0,00	0,00	0,00	0,00	5,29	5,88	5,88

12617: Beeinträchtigte Leberfunktion des Spenders (3 Jahre nach Leberlebendspende)

Kennzahlübersicht

Kennzahl	Beschreibung	Ergebnis Klinik	Ergebnis Bund
12.1	Leberlebendspender aus dem Erfassungsjahr 2010	100,0 % 19 / 19	100,0 % 89 / 89
12.1.1	davon ohne dokumentierten Tod und ohne dokumentierte Transplantation innerhalb von 2 Jahren	100,0 % 19 / 19	100,0 % 89 / 89
12.1.1.1	Status nach 3 Jahren bekannt	100,0 % 19 / 19	87,6 % 78 / 89
12.1.1.1.1	davon lebende Leberlebendspender mit beeinträchtigter Organfunktion (Bilirubin $\geq 35 \mu\text{mol/l}$ bzw. $\geq 2,3 \text{ mg/dl}$)	5,88 % 1 / 17	1,39 % 1 / 72

Erläuterungen

Hinweise zur Datenbasis

Betrachtete Patientenkollektive

Pro Erfassungsjahr werden in jedem Leistungsbereich der Transplantationsmedizin jeweils vier verschiedene Patientenkollektive betrachtet. Diese ergeben sich durch die unterschiedlich begrenzte Auswertung der Follow-up Daten nach Transplantation bzw. Lebendspende.

Ein Teil der Indikatoren der Leistungsbereiche Nieren- und Leberlebendspende bezieht sich auf die Patienten, die im jeweiligen Erfassungsjahr eine Niere oder einen Teil ihrer Leber gespendet haben. Zum Beispiel liegen für die Bundesauswertung 2013 diese Operationen im Kalenderjahr 2013.

Für jeden dieser Patienten muss neben der eigentlichen Operation auch eine Follow-up-Untersuchung nach einem, zwei und nach drei Jahren dokumentiert werden. In der Bundesauswertung 2013 werden demzufolge auch Patienten aus den vergangenen Jahren betrachtet:

- das 1-Jahres-Follow-up zu 2012 transplantierten Patienten bzw. zu Lebendspendern aus diesem Jahr
- das 2-Jahres-Follow-up zu 2011 transplantierten Patienten bzw. zu Lebendspendern aus diesem Jahr
- das 3-Jahres-Follow-up zu 2010 transplantierten Patienten bzw. zu Lebendspendern aus diesem Jahr

Vergleich mit Vorjahresergebnissen

Die in der Bundesauswertung angegebenen Vorjahresergebnisse werden auf Basis der aktuell gültigen Rechenregeln und auf Basis der zum Zeitpunkt der Auswertung vorliegenden Daten neu berechnet. Daher können sich die dargestellten Ergebnisse von den im letzten Jahr veröffentlichten unterscheiden.

Folgende Punkte können zu weiteren Abweichungen führen:

1. Seit 2008 werden auch Patienten mit verlängertem stationärem Aufenthalt (Entlassung nach dem 31.01. des Folgejahres) erfasst. Die Daten zu diesen Patienten werden erst nach der Erstellung der Bundesauswertung geliefert und können somit nicht berücksichtigt werden. Eine Berücksichtigung ist erst im darauffolgenden Jahr im Rahmen der Berechnung der Vorjahresergebnisse möglich.
2. Eine nachträgliche Übermittlung von Patientendaten ist möglich. Dadurch ändert sich die Datenbasis für die Berechnung der Ergebnisse.
3. Die Rechenregeln für den Indikator wurden im Vergleich zum Vorjahr verändert. Die hier dargestellten Vorjahresergebnisse wurden dann mit den aktuellen Rechenregeln ermittelt.

Zusätzlich zu den genannten Punkten ist bei den Überlebensindikatoren beim Follow-up folgendes zu beachten:

1. Für Transplantationen gilt grundsätzlich, dass Patienten, die im Folgejahr ihrer Transplantation retransplantiert werden mussten, in der Follow-up-Erhebung nicht berücksichtigt werden. In Bezug auf die Vorjahresdaten 2012 verringert sich somit die Grundgesamtheit über die Datenlieferungen aus 2013 um die retransplantierten Fälle.
2. Auch bei den Follow-up-Daten sind Nachlieferungen möglich, durch die sich Änderungen in der Grundgesamtheit oder im Zähler der Vorjahreswerte ergeben. Für einen im Dezember 2011 operierten Patienten könnte z.B. zur Bundesauswertung 2012 noch kein Follow-up-Datensatz übermittelt worden sein. Wurde zwischenzeitlich ein Datensatz geliefert, ist dieser in der aktuell vorliegenden Auswertung enthalten.



Benchmarkreport zum Erfassungsjahr 2013

LLS – Leberlebendspende

Universitätsklinikum Schleswig-Holstein - Campus Kiel
Arnold-Heller-Str. 3
24105 Kiel

IK-Nr.: 260102343

Basisauswertung

Erstellt am: 12.05.2014 - 24/2014010004

Inhaltsverzeichnis

Basisdaten Spender.....	48
Geschlecht.....	48
Patientenalter am Aufnahmetag.....	49
Body Mass Index (BMI).....	50
Operation.....	50
Operation (nach OPS).....	50
Resezierte Lebersegmente.....	51
Gewicht der entnommenen Leber.....	51
Verlauf.....	52
Eingriffsspezifische behandlungsbedürftige intra- oder postoperative Komplikation(en).....	52
Allgemeine behandlungsbedürftige intra- oder postoperative Komplikation(en).....	52
Entlassung.....	53
Verweildauer im Krankenhaus (in Tagen).....	53
Postoperative Verweildauer (in Tagen).....	54
Entlassungsgrund.....	55
Tod im Zusammenhang mit der Leberlebendspende.....	56

Basisdaten Spender

	Klinik			Bund		
	n	%	kum. %	n	%	kum. %
Aufnahmequartal						
1. Quartal	4	44,4	44,4	26	31,3	31,3
2. Quartal	3	33,3	77,8	19	22,9	54,2
3. Quartal	2	22,2	100,0	18	21,7	75,9
4. Quartal	0	0,00	100,0	20	24,1	100,0
Gesamt	9	100,0	100,0	83	100,0	100,0

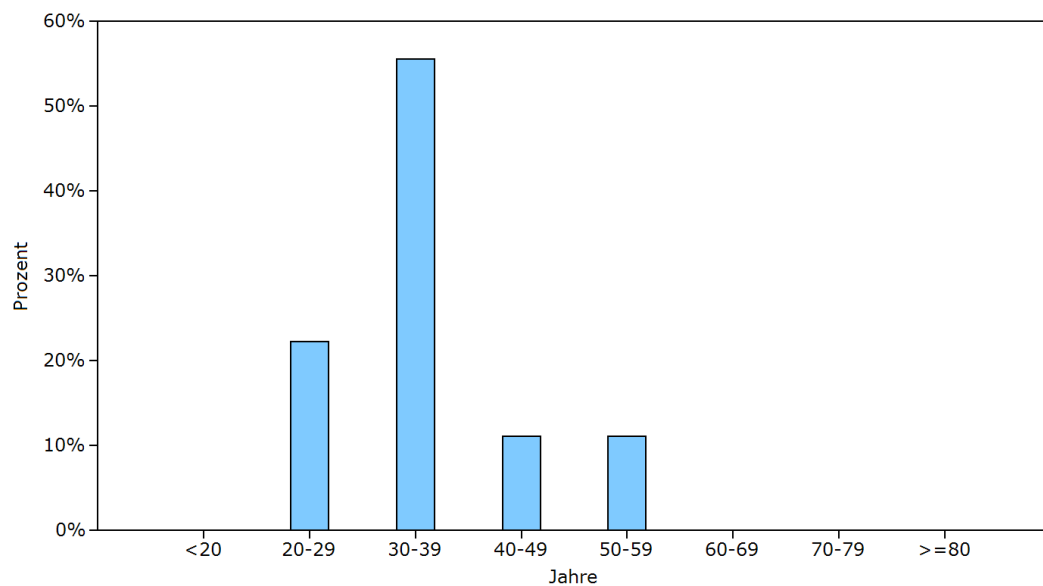
Geschlecht

	Klinik		Bund	
	n	%	n	%
Geschlecht				
Alle Patienten	N = 9		N = 83	
männlich	6	66,7	33	39,8
weiblich	3	33,3	50	60,2

Patientenalter am Aufnahmetag

	Klinik		Bund	
	n	%	n	%
Altersverteilung (in Jahren)				
< 20 Jahre	0	0,00	2	2,4
20 - 29 Jahre	2	22,2	20	24,1
30 - 39 Jahre	5	55,6	29	34,9
40 - 49 Jahre	1	11,1	17	20,5
50 - 59 Jahre	1	11,1	13	15,7
60 - 69 Jahre	0	0,00	2	2,4
70 - 79 Jahre	0	0,00	0	0,00
≥ 80 Jahre	0	0,00	0	0,00
Gesamt	9	100,0	83	100,0

Altersverteilung (in Jahren)



	Klinik	Bund
	Ergebnis	Ergebnis
Altersverteilung (in Jahren)		
Minimum	26 Jahre	18 Jahre
5. Perzentil	26 Jahre	21,2 Jahre
25. Perzentil	29,5 Jahre	29 Jahre
Mittelwert	35,3 Jahre	37,4 Jahre
Median	32 Jahre	36 Jahre
75. Perzentil	41 Jahre	45 Jahre
95. Perzentil	54 Jahre	57,8 Jahre
Maximum	54 Jahre	61 Jahre

Body Mass Index (BMI)

	Klinik		Bund	
	n	%	n	%
BMI bei Aufnahme ³¹				
Alle Patienten mit gültigen Angaben	N = 8		N = 82	
Untergewicht (< 18,5)	0	0,00	1	1,2
Normalgewicht (18,5 - 24)	5	62,5	42	51,2
Übergewicht (25 - 29)	2	25,0	33	40,2
Adipositas (≥ 30)	1	12,5	6	7,3

Operation

Operation (nach OPS)

	Klinik		Bund	
	n	%	n	%
OPS				
(5-503.3) Leberteileresektion und Hepatektomie (zur Transplantation): Bisegmentektomie [Lobektomie links] [Resektion der Segmente 2 und 3], zur Lebend-Organ spende	4	44,4	48	57,8
(5-503.4) Leberteileresektion und Hepatektomie (zur Transplantation): Hemihepatektomie links [Resektion der Segmente (1), 2, 3, 4a und 4b] zur Lebend-Organ spende	1	11,1	2	2,4
(5-503.5) Leberteileresektion und Hepatektomie (zur Transplantation): Hemihepatektomie rechts [Resektion der Segmente 5 bis 8] zur Lebend-Organ spende	4	44,4	33	39,8
(5-503.6) Leberteileresektion und Hepatektomie (zur Transplantation): Resektion sonstiger Segmentkombinationen zur Lebend-Organ spende	0	0,00	0	0,00

³¹Die Berechnung des BMI erfolgt nur für Patienten mit gültigen Angaben zur Körpergröße und zum Körpergewicht. Neue Datenfelder im Erfassungsjahr 2013. Der Vorjahresvergleich entfällt.

Resezierte Lebersegmente

	Klinik		Bund	
	n	%	n	%
Segmente				
Alle Leberlebendspenden	N = 9		N = 83	
(Segment II und III) Sektorektomie links lateral	5	55,6	50	60,2
(Segment II, III und IV) Hemihepatektomie links	0	0,00	1	1,2
(Segment V, VI, VII und VIII) Hemihepatektomie rechts	4	44,4	32	38,6
andere	0	0,00	0	0,00

Gewicht der entnommenen Leber

	Klinik	Bund
	Ergebnis	Ergebnis
Gewichtsverteilung (in Gramm)		
Alle Leberlebendspenden mit gültiger Angabe zum Gewicht	N = 9	N = 82
Median	370 g	350 g
Mittelwert	583,9 g	493,9 g

Verlauf

Eingriffsspezifische behandlungsbedürftige intra- oder postoperative Komplikation(en)

	Klinik		Bund	
	n	%	n	%
Komplikationen				
Alle Patienten	N = 9		N = 83	
(0) nein	8	88,9	77	92,8
(1) ja, mindestens eine Komplikation	1	11,1	6	7,2
davon				
Blutung	0	0,00	0	0,00
Gallenwegskomplikation	0	0,00	2	33,3
sekundäre Wundheilung	0	0,00	1	16,7
Ileus	0	0,00	0	0,00
akutes Leberversagen	0	0,00	0	0,00
sonstige eingriffsspezifische Komplikationen	1	100,0	3	50,0
operative Revision erforderlich?				
(0) nein	8	88,9	80	96,4
(1) ja	1	11,1	3	3,6
Lebertransplantation beim Leberlebendspender erforderlich				
(0) nein	9	100,0	83	100,0
(1) ja	0	0,00	0	0,00
davon als				
Dominotransplantation	0	0,00	0	0,00

Allgemeine behandlungsbedürftige intra- oder postoperative Komplikation(en)

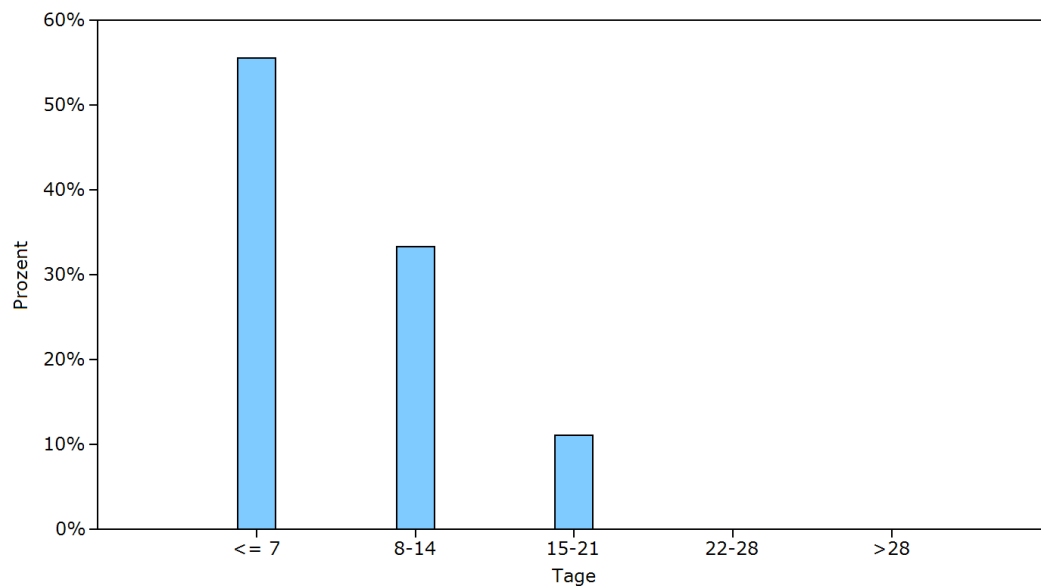
	Klinik		Bund	
	n	%	n	%
Komplikationen				
Alle Patienten	N = 9		N = 83	
(0) nein	9	100,0	78	94,0
(1) ja, mindestens eine Komplikation	0	0,00	5	6,0
davon				
Thrombose	0		1	20,0
Lungenembolie	0		1	20,0
Pneumonie	0		1	20,0
sonstige allgemeine Komplikationen	0		3	60,0

Entlassung

Verweildauer im Krankenhaus (in Tagen)

	Klinik		Bund	
	n	%	n	%
Verteilung (in Tagen)				
≤ 7 Tage	5	55,6	15	18,1
8 - 14 Tage	3	33,3	51	61,4
15 - 21 Tage	1	11,1	10	12,0
22 - 28 Tage	0	0,00	1	1,2
> 28 Tage	0	0,00	6	7,2
Gesamt	9	100,0	83	100,0

Verteilung (in Tagen)



	Klinik		Bund	
	Ergebnis		Ergebnis	
Verteilung der Veweildauer (in Tagen)				
Minimum	5	Tage	5	Tage
5. Perzentil	5	Tage	6	Tage
25. Perzentil	6	Tage	8	Tage
Median	7	Tage	9	Tage
Mittelwert	8	Tage	11,2	Tage
75. Perzentil	9	Tage	13	Tage
95. Perzentil	12	Tage	23,3	Tage
Maximum	15	Tage	49	Tage

Postoperative Verweildauer (in Tagen)

	Klinik Ergebnis	Bund Ergebnis
Verteilung: Differenz in Tagen		
Minimum	4 Tage	4 Tage
5. Perzentil	4 Tage	5 Tage
25. Perzentil	5 Tage	7 Tage
Median	6 Tage	8 Tage
Mittelwert	7,4 Tage	9,3 Tage
75. Perzentil	10 Tage	11 Tage
95. Perzentil	14 Tage	19,6 Tage
Maximum	14 Tage	28 Tage

Entlassungsgrund

	Klinik		Bund	
	n	%	n	%
Entlassungsgrund (nach § 301 SGB V)				
Alle Patienten	N = 9		N = 83	
(1) Behandlung regulär beendet	1	11,1	50	60,2
(2) Behandlung regulär beendet, nachstationäre Behandlung vorgesehen	8	88,9	31	37,3
(3) Behandlung aus sonstigen Gründen beendet	0	0,00	0	0,00
(4) Behandlung gegen ärztlichen Rat beendet	0	0,00	1	1,2
(5) Zuständigkeitswechsel des Kostenträgers	0	0,00	0	0,00
(6) Verlegung in ein anderes Krankenhaus	0	0,00	0	0,00
(7) Tod	0	0,00	0	0,00
(8) Verlegung in ein anderes Krankenhaus im Rahmen einer Zusammenarbeit	0	0,00	0	0,00
(9) Entlassung in eine Rehabilitationseinrichtung	0	0,00	1	1,2
(10) Entlassung in eine Pflegeeinrichtung	0	0,00	0	0,00
(11) Entlassung in ein Hospiz	0	0,00	0	0,00
(13) Externe Verlegung zur psychiatrischen Behandlung	0	0,00	0	0,00
(14) Behandlung aus sonstigen Gründen beendet, nachstationäre Behandlung vorgesehen	0	0,00	0	0,00
(15) Behandlung gegen ärztlichen Rat beendet, nachstationäre Behandlung vorgesehen	0	0,00	0	0,00
(17) Interne Verlegung mit Wechsel zwischen den Entgeltbereichen der DRG- Fallpauschalen ³²	0	0,00	0	0,00
(22) Fallabschluss (interne Verlegung) bei Wechsel zwischen voll- und teilstationärer Behandlung	0	0,00	0	0,00

³²nach der BPFIV oder für besondere Einrichtungen nach § 17b Abs. 1 Satz 15 KHG.

Tod im Zusammenhang mit der Leberlebenspende

	Klinik		Bund	
	n	%	n	%
Tod im Zusammenhang mit der Leberlebenspende				
Alle verstorbenen Patienten	N = 0		N = 0	
(0) nein	0		0	
(1) ja	0		0	
Sektion erfolgt				
(0) nein	0		0	
(1) ja	0		0	